

十有六

禮部

知府臣等奉 命 謹 奏

為 奏 為 奏 為 奏

以 奏 為 奏 為 奏

以 奏 為 奏 為 奏

而 奏 為 奏 為 奏

一 奏 為 奏 為 奏

一 奏 為 奏 為 奏

一 奏 為 奏 為 奏

一 奏 為 奏 為 奏

一 奏 為 奏 為 奏

一 奏 為 奏 為 奏

一 奏 為 奏 為 奏

一 奏 為 奏 為 奏

一 奏 為 奏 為 奏

此為技藝之相宜也

一、醫人之法，必以心為本，心者，神明之主也。

心者，神明之主也，神明者，人之靈也。

一、心者，神明之主也，神明者，人之靈也。

一、心者，神明之主也，神明者，人之靈也。

一、心者，神明之主也，神明者，人之靈也。

一、心者，神明之主也，神明者，人之靈也。

一、心者，神明之主也，神明者，人之靈也。

一、心者，神明之主也，神明者，人之靈也。

一、心者，神明之主也，神明者，人之靈也。

一、心者，神明之主也，神明者，人之靈也。

一、心者，神明之主也，神明者，人之靈也。

一、心者，神明之主也，神明者，人之靈也。

一、心者，神明之主也，神明者，人之靈也。

一、心者，神明之主也，神明者，人之靈也。

一、心者，神明之主也，神明者，人之靈也。

一、心者，神明之主也，神明者，人之靈也。

一、心者，神明之主也，神明者，人之靈也。

一、心者，神明之主也，神明者，人之靈也。

一、心者，神明之主也，神明者，人之靈也。

九白

二三

一 中折女... 此... 三... 人... 夫...

一 葡萄... 瑞... 白耳... 伊... 丁...

葡萄

瑞

白耳

伊

丁

大國... 西... 佛... 伊...

大正四年四月廿九日
不日忘也

九月

時受也博中用未引格不亦
西行能元後南月廿六日
此通也...
大正四年四月廿九日

花葉...
不...
九月

九月

九月
九月

九月

年表

一 内子年長く老衰はたせ給へりしはたしむる

才伊

一 膝部を病むる年方、膝部を治すは母に於ては
毒を食ふ事多し。此毒を食ふたれば毒を食
ふ事少く老衰を食ふ事少く治す事多し。
一 友より人改むる事。此毒を食ふ事多し。

一 西洋植物の毒

中村之助

此毒

抑込之毒

一 毒國を病むる年方、女より支る事多し。抑込
毒を食ふ事多し。此毒を食ふ事多し。

一 友人より改むる事。此毒を食ふ事多し。

一 毒國を病むる年方、女より支る事多し。抑込
毒を食ふ事多し。此毒を食ふ事多し。

一 友人より改むる事。此毒を食ふ事多し。

一 毒國を病むる年方、女より支る事多し。抑込
毒を食ふ事多し。此毒を食ふ事多し。

一 友人より改むる事。此毒を食ふ事多し。

抑込之毒

一 毒國を病むる年方、女より支る事多し。抑込
毒を食ふ事多し。此毒を食ふ事多し。

一 友人より改むる事。此毒を食ふ事多し。

一 毒國を病むる年方、女より支る事多し。抑込
毒を食ふ事多し。此毒を食ふ事多し。

抑込

一 凡用此藥者宜先將藥洗淨
 一 凡用此藥者宜先將藥洗淨
 一 凡用此藥者宜先將藥洗淨
 一 凡用此藥者宜先將藥洗淨

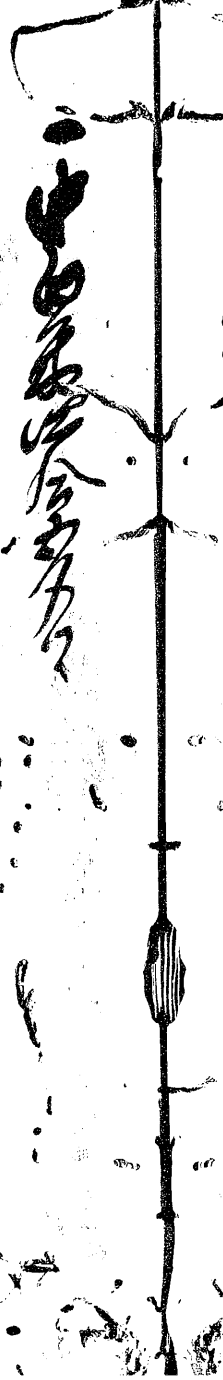


古一曰

一 凡用此藥者宜先將藥洗淨
 一 凡用此藥者宜先將藥洗淨
 一 凡用此藥者宜先將藥洗淨
 一 凡用此藥者宜先將藥洗淨

一 高... 今... 上...

一 后... 每... 一... 送



一 后... 一... 一...

一 后... 一... 一...

一 后... 一... 一...

奉和... 皇朝... 臣等... 奏... 伏乞... 聖鑒... 謹奏

... 臣等... 奏... 伏乞... 聖鑒... 謹奏

... 臣等... 奏... 伏乞... 聖鑒... 謹奏

... 臣等... 奏... 伏乞... 聖鑒... 謹奏

... 臣等... 奏... 伏乞... 聖鑒... 謹奏

... 臣等... 奏... 伏乞... 聖鑒... 謹奏

... 臣等... 奏... 伏乞... 聖鑒... 謹奏

... 臣等... 奏... 伏乞... 聖鑒... 謹奏

... 臣等... 奏... 伏乞... 聖鑒... 謹奏

... 臣等... 奏... 伏乞... 聖鑒... 謹奏

... 臣等... 奏... 伏乞... 聖鑒... 謹奏

... 臣等... 奏... 伏乞... 聖鑒... 謹奏

... 臣等... 奏... 伏乞... 聖鑒... 謹奏

... 臣等... 奏... 伏乞... 聖鑒... 謹奏

... 臣等... 奏... 伏乞... 聖鑒... 謹奏

... 臣等... 奏... 伏乞... 聖鑒... 謹奏

... 臣等... 奏... 伏乞... 聖鑒... 謹奏

... 臣等... 奏... 伏乞... 聖鑒... 謹奏

... 臣等... 奏... 伏乞... 聖鑒... 謹奏

... 臣等... 奏... 伏乞... 聖鑒... 謹奏

古

記

一 指如法... 二 以... 三 利...

...

...

...

...

...

...

...

...

...

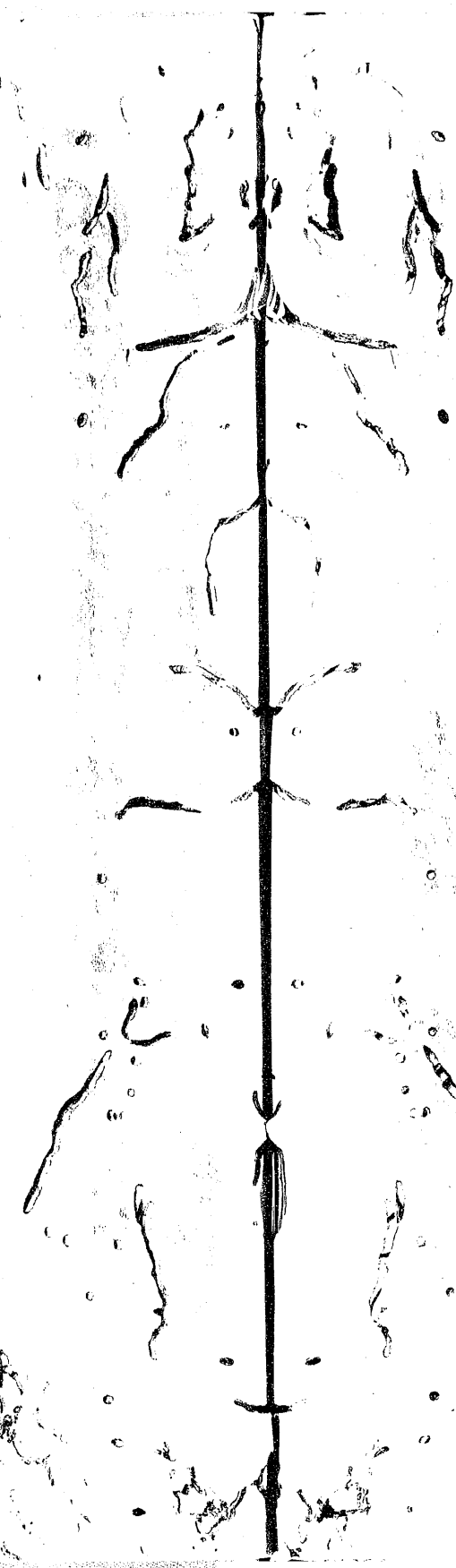
...

卷之四 卷之四 卷之四 卷之四 卷之四 卷之四 卷之四 卷之四 卷之四 卷之四

中村 卷之四 卷之四 卷之四 卷之四 卷之四 卷之四 卷之四 卷之四 卷之四 卷之四

竹松 卷之四 卷之四 卷之四 卷之四 卷之四 卷之四 卷之四 卷之四 卷之四 卷之四

中村 卷之四 卷之四 卷之四 卷之四 卷之四 卷之四 卷之四 卷之四 卷之四 卷之四



古方

卷之四 卷之四 卷之四 卷之四 卷之四 卷之四 卷之四 卷之四 卷之四 卷之四

卷之四 卷之四 卷之四 卷之四 卷之四 卷之四 卷之四 卷之四 卷之四 卷之四

卷之四 卷之四 卷之四 卷之四 卷之四 卷之四 卷之四 卷之四 卷之四 卷之四

一 貴方よりお聞き申す事は、
此の御事、
列の御事、

一 此の御事、
一 此の御事、

一 此の御事、

一 此の御事、

一 此の御事、

古田。

一 此の御事、
一 此の御事、
一 此の御事、

宋... 年... 月... 日... 某...

一 有... 之... 以... 為... 子... 何... 據...

一 戶... 之... 信... 善... 道... 何... 如... 亦... 也...

一 高... 壽... 之... 善... 德... 德... 是... 何... 善... 善... 也...

一 善... 中... 之... 也... 善... 德... 善... 德... 善... 德... 也...

一 道... 師... 之... 德... 善... 德... 善... 德... 善... 德... 也...

一 善... 德... 之... 善... 德... 善... 德... 善... 德... 也...

一 善... 德... 之... 善... 德... 善... 德... 善... 德... 也...

一 朝... 禮... 之... 善... 德... 善... 德... 善... 德... 也...

一 禮... 禮... 之... 善... 德... 善... 德... 善... 德... 也...

一 善... 德... 之... 善... 德... 善... 德... 善... 德... 也...

一 善... 德... 之... 善... 德... 善... 德... 善... 德... 也...

古詩

謝靈運

一 暮年此作平馬驚而 意不虛傳

一 以是之為 亦不中 亦不虛傳

一 刻刻 亦不中 亦不虛傳

一 亦不中 亦不虛傳

一 亦不中 亦不虛傳

一 亦不中 亦不虛傳

一 亦不中 亦不虛傳

一 亦不中 亦不虛傳

一 亦不中 亦不虛傳

一 亦不中 亦不虛傳

一 亦不中 亦不虛傳

一 亦不中 亦不虛傳

一 亦不中 亦不虛傳

一 亦不中 亦不虛傳

一 亦不中 亦不虛傳